

واجب عن التوازن الكلي

التمرين الأول:

ليكن لدينا اقتصاد X فاذا افترضنا ان العلاقات التالية خاصة بسنة 1996:

$$C=20+0.8Yd-$$

$$T=0.2Y-$$

$$I=580-4000i-$$

علما ان الاقتصاد دون علاقات مع الخارج (فرضا) وان المستوى العام للأسعار ثابتا، فاذا افترضنا بان مقداري الانفاق الحكومي G والتحويلات الداخلية TR هما على التوالي 120 ون و 20 ون، وهما ثابتين طول الفتر

واذا علمت ان الدخل الخام يتغير وفقا للمستويات التالي:

1000ون، 2000ون، 3000ون كل سداسي.

المطلوب:

اولا حساب ما يلي :

1-مبالغ TX و S المرافقين لمستويات تطور الدخل الخام.

2-مستويات الاستثمار المرافقة لتغير الدخل انطلاقا من علاقة التوازن في الاقتصاد مغلق ذو ثلاث قطاعات.

3-مستويات معدلات الفائدة i المرافقة للتغيرات في الدخل الخام.

4-ما طبيعة العلاقة بين i و Y من خلال ما تم التوصل اليه سابقا في ت

5-استخرج صيغة التابع الذي يربط ما بين i و Y واذكر ماذا يمثل؟

ثانيا:

في الاقتصاد نفسه غيرت الحكومة من سياستها المالية بحيث قلصت نفقاتها الى غاية $G=0$ وذلك خلال السنة الموالية 1997

حيث ان:

- دالة الاستهلاك الجديدة: $C_{97}=250+0.6Y$

- دالة الطلب على النقود للمعاملات والاحتياط: $L_1=0.25Y$

- دالة الطلب على النقود للمضاربة: $L_2=100-200i$

- دالة الاستثمار الجديدة: $I_{97}=150-200i$

- عرض النقود: م و ن $M^*=200$

والمطلوب منك:

1- حدد تابع LM_{97} مع تفسير العلاقة بين i و Y

2- حدد تابع IS_{97}

3- حدد مستوى الدخل الوطني الذي يحقق التوازن بين سوقي السلع والخدمات والنقود.

ثالثا:

بين مدى صحة او خطأ العبارات التالية مع التعليل:

1- اذا تحرك الميل الحدي للاستهلاك نحو الزيادة فانه يؤثر سلبا على منحنيات $IS-LM$.

2- اذا قلصت الدولة من نفقاتها فلن يؤثر ذلك على سوقي السلع والخدمات والنقود.

3- يتحرك منحنى IS بمقدار $k\Delta I$ حيث k هو المضاعف.

4- زيادة الكتلة النقدية ليس لها تأثير على التوازن عند الكينزيين بعكس الكلاسيك.

الحل:

2- حدد تابع IS

3- حدد مستوى الدخل الوطني الذي يحقق التوازن بين سوقى السلع والخدمات والنقود
ثالثاً: بين مدى صحة أو خطأ العبارات التالية مع التعليل:

- 1- إذا تحرك الميل الحدي للاستهلاك نحو الزيادة فإنه يؤثر سلباً على منحنيات IS-LM
- 2- إذا قلصت الدولة من نفقاتها فلن يؤثر ذلك على سوقى السلع والخدمات والنقود
- 3- يتحرك منحنى IS بمقدار $k\Delta I$
- 4- زيادة الكتلة النقدية ليس لها تأثير على التوازن عند الكينزيين بعكس الكلاسيك

الحل

أولاً: 1- حساب قيم TX و S المرافقين لمستويات تطور الدخل الخام
2- حساب قيم TX

$$TX_1 = 0.2Y \Rightarrow TX_1 = 0.2(1000) \Rightarrow TX_1 = 200$$

$$TX_2 = 0.2(2000) \Rightarrow TX_2 = 400 \text{ م.و.ن}$$

$$TX_3 = 0.2(3000) \Rightarrow TX_3 = 600 \text{ م.و.ن}$$

3- لحساب الادخار (S) لابد من حساب الدخل المتاح Y_d

$$Y_d = Y - TX + Tr \Rightarrow Y_{d1} = Y - TX_1 + Tr$$

$$\Rightarrow Y_{d1} = 1000 - 200 + 20 \Rightarrow Y_{d1} = 820 \text{ م.و.ن}$$

$$Y_{d2} = Y_2 - TX_2 + Tr \Rightarrow Y_{d2} = 2000 - 400 + 20 \Rightarrow Y_{d2} = 1620 \text{ م.و.ن}$$

$$Y_{d3} = Y_3 - TX_3 + Tr \Rightarrow Y_{d3} = 3000 - 600 + 20 \Rightarrow Y_{d3} = 2420 \text{ م.و.ن}$$

4- نستخرج دالة الادخار ثم نحسب مقدار الادخار

$$S = -20 + 0.2Y_d$$

نعوض بقيم Y_{d1} Y_{d2} Y_{d3} في العلاقة السابقة نحصل على:

$$S_1 = -20 + 0.2(820) \Rightarrow S_1 = 144 \text{ م.و.ن}$$

$$S_2 = -20 + 0.2(1620) \Rightarrow S_2 = 304 \text{ م.و.ن}$$

$$S_3 = -20 + 0.2(2420) \Rightarrow S_3 = 464 \text{ م.و.ن}$$

ب- مستويات الاستثمار المرافقة لتغير الدخل المطلقة من علاقة التوازن في اقتصاد مغلق ذو ثلاث

قطاعات

$$D = C + I + G \dots (1)$$

$$Y = C + S + TX \dots (2)$$

تعاريف خاصة بالنموذج الكينزي للتوازن الاقتصادي الكلي من 36 إلى 41

$$D = Y \Rightarrow I + G = S + TX \dots (3)$$

$$\Rightarrow S_1 + TX_1 = 144 + 200 = 344 \text{ مليون}$$

$$S_2 + TX_2 = 304 + 400 = 704 \text{ مليون}$$

$$S_3 + TX_3 = 464 + 600 = 1064 \text{ مليون}$$

لنحسب الآن الاستثمار:

$$S_1 + TX_1 = I_1 + G_1 \Rightarrow 344 = I_1 + 120 \Rightarrow I_1 = 224 \text{ مليون}$$

$$S_2 + TX_2 = I_2 + G_2 \Rightarrow 704 = I_2 + 120 \Rightarrow I_2 = 584 \text{ مليون}$$

$$S_3 + TX_3 = I_3 + G_3 \Rightarrow 1064 = I_3 + 120 \Rightarrow I_3 = 944 \text{ مليون}$$

ج- مستويات معدلات الفائدة المرافقة للتغيرات في الدخل الإجمالي

$$I = 580 - 4000i$$

$$I_1 = 244 \Rightarrow 244 = 580 - 4000i \Rightarrow i_1 = 8.9\%$$

$$I_2 = 584 \Rightarrow 584 = 580 - 4000i \Rightarrow i_2 = -0.1\%$$

$$I_3 = 944 \Rightarrow 944 = 580 - 4000i \Rightarrow i_3 = -9.1\%$$

د- نوع العلاقة بين (Y, I) عكسية حيث كلما نقصت (I) كلما زاد الدخل (Y) مكمّل نلاحظه من

خلال النقطة (ج) حيث:

$$i_1 = 8.9\% \longrightarrow I_1 = 244 \longrightarrow Y = 1000$$

$$i_2 = -0.1\% \longrightarrow I_2 = 584 \longrightarrow Y = 2000$$

$$i_3 = -0.9\% \longrightarrow I_3 = 944 \longrightarrow Y = 3000$$

او بالنسبة ل Yd حيث ينتقل من 820 إلى 1620 إلى 2420.

هـ- استخراج تابع IS

$$Y = C + I + G \Rightarrow Y = 20 + 0.8Y' + 580 - 4000i + 120$$

$$\Rightarrow Y - 0.8Y' = 720 - 4000i$$

$$\Rightarrow 0.2Y = \frac{720}{0.2} - \frac{4000i}{0.2}$$

$$\Rightarrow Y = 3600 - 20000i$$

وهي معادلة IS والإشارة (-) تدل على العلاقة العكسية بين (Y و Y') في سوق السلع والخدمات

ثانياً، عندما تغير الحكومة من سياستها المالية وتقلص نفقاتها إلى غاية G=0 خلال سنة 1997

بحيث أن:

$$C_{97} = 250 + 0.6Y \text{ و } L_1 = 0.25Y \text{ ، } L_2 = 100 - 200i$$

تمارين خاصة بالنموذج الكينزي للتوازن الاقتصادي الكلي من 36 إلى 41

$$I_{07} = 150 - 200i, M_s = 200$$

1- تحديد معادلة LM_{07}

$$M_s = L \Rightarrow M_s = L_1 + L_2$$

وهي دالة الطلب الكلي على النقود

$$\Rightarrow 200 = 0.25Y + 100 - 200i$$

$$\Rightarrow 200 - 100 = 0.25Y - 200i$$

$$\Rightarrow 100 = 0.25Y - 200i$$

$$\Rightarrow Y = 400 + 800i$$

وهي معادلة LM_{07} . والإشارة (-) تدل على العلاقة الطردية بين (i و Y) في سوق النقود

2- تحديد معادلة IS_{07} عندما يكون $G=0$

$$\Rightarrow Y = C + I \Rightarrow Y = 250 + 0.6Y + 150 - 200i$$

$$\Rightarrow Y - 0.6Y = 400 - 200i$$

$$\Rightarrow 0.4Y = 400 - 200i$$

$$Y = \frac{400}{0.4} - \frac{200i}{0.4} \Rightarrow Y = 1000 - 500i$$

وهي معادلة IS_{07}

3- تحديد مقدار الدخل الوطني الذي يحقق التوازن في سوق السلع والخدمات والنقود معا

$$IS_{07} = LM_{07}$$

$$1000 - 500i = 400 + 800i \Rightarrow i = \frac{600}{1300} = 0.4615$$

$$\Rightarrow i^* = 46.15\%$$

$$\Rightarrow Y^* = 1000 - 500(0.4615) \Rightarrow Y^* = 769.25$$

وهو مقدار الدخل الوطني في التوازن الذي يحقق التوازن في السوقين معا.

ثالثا: 1- خطأ: لأن زيادة الميل الحدي للاستهلاك (C') يتطلب زيادة في الاستثمار مما يؤدي إلى الزيادة في الدخل مما يؤدي إلى تحرك منحنى IS بالزيادة أما LM فلا يتحرك لأنه يتأثر بالسياسة النقدية.

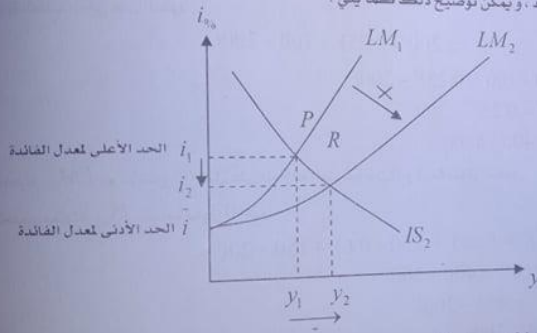
2- خطأ: بل يؤثر على سوق السلع فقط حيث أن تخفيض النفقات الحكومية (G) يؤدي إلى

تخفيض الدخل (Y) ومنه ينتقل IS نحو الأسفل

3- صحيح: أن منحنى IS يتحرك بمقدار $k\Delta I$ أي بمقدار المضاعف مضروبا في الاستثمار لأنه.

$$k = \frac{\Delta Y}{\Delta I} \Rightarrow \Delta Y = k \Delta I$$

4- خطأ، بل أن زيادة الكتلة النقدية (M_0) عند الكنزيين لها تأثير على التوازن على عكس ما يراه الكلاسيك، ويمكن توضيح ذلك كما يلي:



عند زيادة (M_0) مع بقاء الأسعار ثابتة فإن منحنى (LM) ينتقل من (LM_1) إلى (LM_2) محدثاً انخفاضاً في معدل الفائدة من i_1 إلى i_2 مما يؤدي إلى زيادة الدخل من Y_1 إلى Y_2 هذا في سوق السلع والخدمات. أما في سوق النقود فيرتفع معدل الفائدة من (i_1) إلى (i_2) محدثاً زيادة في الدخل من Y_1 إلى Y_2 .

ملاحظة
ج-
الدالة
النسبة
-1
-2
بدون
النسبة
اولاً
1/1
2/2